

gent:

GEINTEGREERDE BENADERING voor het (HER)CONNECTEREN met zichzelf, de buurt en de brederere samenleving

**Congres JEUGD in de STAD
16 november 2023**

08 oktober 2021

Jongeren in de stad – Geïntegreerde benadering

1. INLEIDING: maatschappijbeeld en perceptie GENERATIE Z

2. NIVEAU'S GEINTEGREERDE BENADERING en UITDAGINGEN

3. CASES

A. Wasstraat

B. Sint-Baafskouterpark

C. De jongens van Vila Cruzeiro: drugs, dealen en politiserend werken

1. Inleiding: maatschappijbeeld en de perceptie van Gen Z



Generatie Z

Stijging van psychische klachten bij jongeren

Jongeren geboren tussen 1997 en 2012 beeldschermgeneratie

11 sept 2001: Terrorismedreiging

2008: kredietcrisis + neoliberal denkpatroon:

Uitbreiding EU, oorlogen en migratiestromen - superdiversiteit

Klimaatcrisis: Niet meer 'wat als', maar 'wanneer'.

Woningmarkt: Stijgende prijzen. Coronacrisis: ...

onderzoek sept 2021 onafhankelijke ziekenfondsen: Ruim 1 op de 2 jongeren (58%) geeft aan het mentaal lastig te hebben. Bijna 1 op de 4 spreekt over 'heel lastig'. 49% zegt ook dat de coronacrisis een effect heeft op hun fysieke gezondheid. 45% van de ondervraagde jongeren ervaart heel concreet paniekgevoelens, angstaanvallen, voelt zich eenzaam, verliest zijn eetlust of spreekt van slapeloosheid. 4 op de 10 jongeren ondervindt fysieke problemen tijdens deze crisis (42%) zoals hoofd-, rug- of buikpijn of hartkloppingen. Tot slot meldt 40% dat ze het ook financieel moeilijker hebben tijdens deze periode.

Corona – pandemie: sociale dimensie onder druk

Oorlog Oekraïne, Genocide in Gaza, ...

De ene crisis volgt de andere op en herkennen zich niet meer in gevoerde beleid

08 oktober 2021

Goed.. Waar waren we?

Waarom een geïntegreerde benadering?

- ⇒ De wereld is divers en ongelijk. Er zijn vandaag verschillende waarheden van waaruit wordt gehandeld.
 - ⇒ Jongeren zetten zich af van neo-liberalistisch maatschappijbeeld.
 - ⇒ Belang om de jongere in de eigen leefwereld te 'zien' en vanuit de leefwereld te vertrekken
-

Als antwoord op welzijnsbeleid vanuit symptoombestrijding

Jongeren haken af als ze louter als een studeer- of drugsprobleem benaderd worden (= symptoom).

Indien ze niet in aanmeldingscriteria passen, zeggen we eigenlijk: "Voor jou in je totaliteit is geen plaats voorzien in deze samenleving".

Benaderen van de jongere in totaliteit en dus **niet top-down benaderen als een caleidoscoop van problematieken / beleidsdomeinen** (ook al is dit om het werkbaar voor het systeem te maken!)

Inleiding

Johan Geldof
 sociaal werker van opleiding

2002-2005: Opbouwwerker in
Nieuw Gent

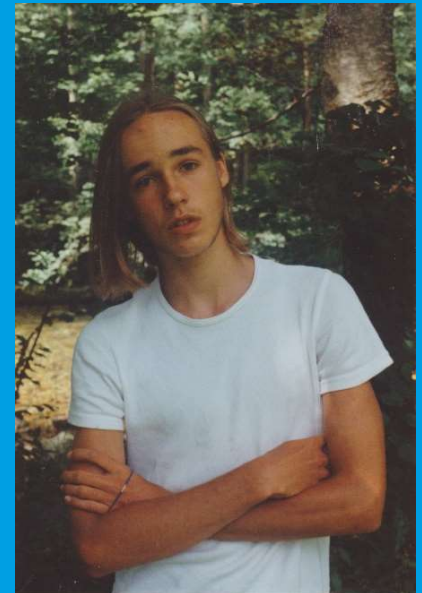
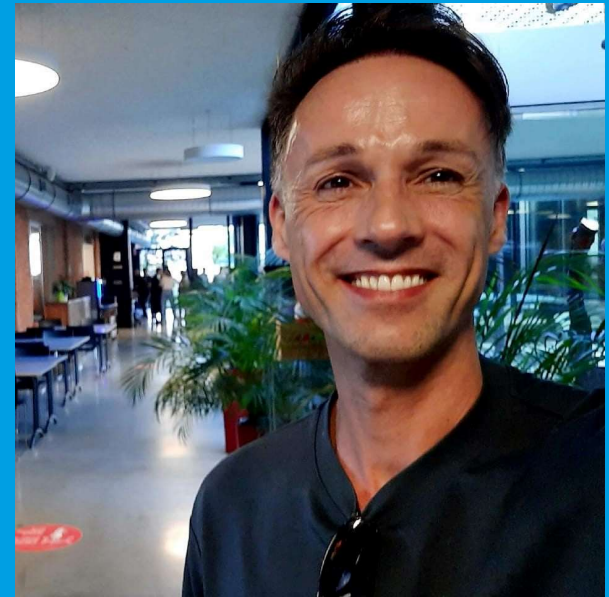
2005 – 2012: Buurtwerker rond
samenlevingsproblematieken

Ere-ambassadeur sociaal werk
Hogent

2012 – 2016: Coördinator Dienst
Wonen – woonondersteuning

2016 – 2021: Sociaal regisseur:
Dienst Samenleven en Welzijn

2021 – heden: Dienst
Beleidsparticipatie: Wijkregisseur



2. Geïntegreerde benadering

3 niveau's van geïntegreerde benadering:

- **Individueel niveau**: caleidoscoop van rollen en betekenis van de jongere in relatie met zichzelf en zijn directe (thuis) omgeving. Is bepalend voor hun relatie met de bredere samenleving.
- **Buurtniveau**: de plaats van de jongere in de buurt en de publieke ruimte. De betekenis die jongeren zichzelf geven en diegene die ze door de buurt krijgen toebedeeld
- **Beleidsniveau**: het dagelijks leven is altijd beleidsdomeinoverschrijdend. Om de leefwereld van jongeren te verbeteren is beleidsdomeinoverschrijdend samenwerken een 'must'.

2. Randvoorwaarden geïntegreerde benadering

1. **SYSTEEMWERELD verbinden met LEEFWERELD**

↔ Aanspreekbaarheid, zichtbaarheid en continuïteit van bruggenbouwers en vertrouwensfiguren in de leefwereld van de jongeren. Belang van overbrengen van stem van jongeren en omzetten in daadkracht en zichtbare verandering.

2. **Versterken maatschappelijke positie jongeren (horen, zien en... doen!)**

↔ Inbouwen van 'wit ruimte' en flexibiliteit in onze systeemwereld en het jeugdbeleid. Met als doel kortere doorlooptermijnen – want de levensfases van een jongere volgen elkaar sneller op.

3. **Belang van 'SAFE SPACES - VEILIGE NICHES' - gezins-, buurt- en maatschappij**

↔ Hoe is het als moslim om op te groeien na 9/11? hoe is het als jongere om op te groeien in een dense wijk met weinig publieke ruimte? Hoe is het als kind opgroeien in een gezin met intra-familiaal geweld?

CASE 1 - WASSTRAAT

buurt en jeugd (her-)connecteren

Situatieschets:

- 4^{de} meest dense wijk van Gent.
 - oude en kleine woningen worden bewoond door grote gezinnen ↔ met veel jongeren
 - groot belang van kwaliteitsvolle inrichting van de publieke ruimte
 - vertraging van de heraanleg van het park (zonder verlichting) zorgt dat jongeren lang en laat op straat hangen
 - de buurt is moe maar is de connectie verloren door coronacrisis en energiecrisis (doven lichten)
-

Uitdagingen:

Overlast beheersen en een antwoord bieden op de verschillende noden en percepties van buurtbewoners (jong en oud)

Positieve aanwezigheid van de jongeren beschermen en versterken

Relatie tussen jongeren en omwonenden herstellen vanuit gemeenschappelijk doel.

CASE 1 - WASSTRAAT buurt en jeugd (her-)connecteren



Uitdagingen

- Investeren in vertrouwensrelaties met buurt (jong en oud) via sleutelfiguren en transparante communicatie.
- Traject huisbezoeken en gesprekken met jongeren + aanwezigheid in leefwereld
- Analyse samen met bewoners (jong én oud)
- verhogen inzichten bij de verschillende partijen
- zoeken naar gemeenschappelijke belangen en omzetten in gedragen acties

CASE 1 - WASSTRAAT

buurt en jeugd (her-)connecteren

Succesfactoren:

- Nabijheid, aanspreekbaarheid en continuïteit – niet enkel bij crisis. Stel vragen en luister oprecht
 - Zoek naar gemeenschappelijke belangen; bvb veiligheid en deze aan elkaar communiceren
 - Werk op korte en lange termijn
 - Deel in de machteloosheid
 - Feedbackloops en transparantie over processen die lopen in de systeemwereld
-

ACTIES

↔ street-workoutinfra plaatsen desondanks besparingsklimaat

↔ Begrip voor elkaars positie verhogen door onderlinge contacten te verbeteren (hallo zeggen, niet elke dag laat in park, ...)

Verlichting in het park tot 22u00

↔ samen onderweg zijn en blijven! Niet enkel in crisis

CASE 2 - SINT – BAAFSKOUTER publiek met bovenlokaal karakter

Situatieschets:

- park met recreatiedomein in Sint-Amandsberg.
- nabijheid van dense Dampoortwijk en ontbreken jeugdwerk in de nabij gelegen Westveldwijk zorgt voor een bovenlokale aantrekking. Complex
- 20 – 50-tal jongeren hangen aan de rand van het park en vervelen zich. Dit leidt tot luid en onvoorspelbaar hanggedrag – overlastklachten vanuit de buurt.
- politie enige insteek om met situatie aan de slag te gaan

Uitdagingen:

Overlast beheersen

Installeren van (mobiel en vindplaatsgericht) jeugdwerk.

Werken aan jeugdinfrastructuur als ankerplaats voor jeugdwerk

CASE 2 - SINT – BAAFSKOUTER publiek met bovenlokaal karakter



Uitdagingen

- de intensiteit van het hanggedrag aan de straatkant verminderen

- Experiment om jeugdwerk te installeren vanuit participatieve invalshoek.

- positieve relatie met jeugd uitbouwen en groeikansen bieden ipv symptoombestrijding overlast.

- aansluiting op infrastructuur in de omgeving (sportcomplex, chalet Farys, publieke ruimte, tijdelijke invulling in Westveld, ...)

CASE 2 - SINT – BAAFSKOUTER publiek met bovenlokaal karakter

Succesfactoren:

- Belang van hardware en software in de wijk; indien afwezig, dan is dit prioritair.
- voortbouwen op het leefwereldperspectief van de jongeren. Overlastbeheersing moet meer zijn dan symptoombestrijding en is an sich steeds een geïntegreerde benadering.
- participatief en vindplaatsgericht jeugdwerk: samen met jongeren invulling geven om zo een versnelde vertrouwensrelatie uit te kunnen bouwen

ACTIES

HARDWARE

- beschikbare ruimtes openbreken voor jeugdwerkeraanbod
- inrichting publieke ruimte

SOFTWARE

- Beschikbaar maken van middelen voor experiment
- Verduurzamen tot aan nieuwe legislatuur door beleidsdomein-overschrijdende samenwerking – installeren jeugdwerk bespaart bij Politie, Groendienst, (jeugd)straathoekwerk, ...
- Regulariseren van de werking in nieuwe legislatuur

CASE 3

DE JONGENS VAN VILA CRUZEIRO

Situatieschets: 'war on drugs'

- **defaitisme van de jeugd** en het zich afkeren van de maatschappelijke structuren en neo-liberale principes zorgt dat sommige jongeren in maatschappelijke kwetsbare posities afglijden naar druggebruik en dealen.
 - **het preventiebeleid is verouderd** en sluit niet meer aan bij de jongeren. Preventiebeleid moet meer inzetten op de randvoorwaarden (beschermende en versterkende factoren) van maatschappelijke inclusie. ⇔ jongeren terug connecteren door investeren in jeugdwerk en politiserend werken.
-

Uitdagingen

- vanuit de leefwereld van moeilijk te bereiken jongeren (vaak in maatschappelijk kwetsbare posities) een plaats en een stem geven in onze samenleving.
- jongeren in een veilige context laten reflecteren over en inzicht verhogen in de maatschappelijke barrières om hun kinderdromen waar te maken en hun talenten te valideren.
- stem van de jongeren naar het beleid brengen

CASE 3

DE JONGENS VAN VILA CRUZEIRO EN DE JONGENS VAN GENT



Uitdagingen:

- aansluiting vinden bij jongeren die zich hebben afgekeerd van en terug verbinden aan de maatschappij.
- beroep doen op de krachten en sterktes van de jongeren, terwijl ze in de samenleving dikwijls op de zwaktes en tekorten van hun positie worden gewezen.
- inzicht geven in de strijd die zij dagdagelijks voeren om uit de impasse van een precaire context te komen.

CASE 3

DE JONGENS VAN VILA CRUZEIRO

Succesfactoren:

- de documentaire 'Jongens van Vila Cruzeiro' als hoofdingredient en safe space voor uitwisseling over erg persoonlijke moeilijkheden.
- Peer 2 peer
- getuigenissen vanuit een 'worst case' klassensamenleving om van hieruit veilig(er) te reflecteren over (ongelijke) samenleving. Wakker geschud!
- samen met de vertrouwensfiguren / jeugdwerkers om de politiserende dialoog aan te gaan, ook later.

ACTIES:

Inspiratiebron: Vranckx – docu de jongens van Vila Cruzeiro; 1 van de meest gevaarlijke favela's in Rio De Janeiro.

- **Uitwisseling tussen Gentse en Braziliaanse jongeren.**
- **inzicht verhogen dat de wereld ongelijk is en wie zich in een kwetsbare positie bevindt vaak op (onzichtbare) barrières botst.**
- **jongeren deze barrières en hun wensen laten verwoorden in een taal die dichtbij henzelf ligt (slam-poetry, kunst, ...) en hen in contact brengen met beleidsmakers.**



gent:

**BEDANKT
VOOR UW
WARME AANDACHT**

Johan.Geldof@Stad.Gent

Veerkrachtige steden



3. Hefbomen voor connectie:

↔ **Participatie**

↔ **Safe spaces en 'veilige niches'**

↔ **Loslaten meesterschap - 'clientgestuurde attitudes'**

HEFBOMEN

⇒ **SAFE SPACES** en **'VEILIGE NICHES'**

zowel thuis, school, buurt als bredere samenleving

**Een veilige en stimulerende omgeving die uitnodigt tot sociaal contact.
Zowel sociale kaders als fysieke plaatsen.**

Vanuit deze safe spaces kunnen ze 'trauma' verwerken en opnieuw connecteren met onze samenleving.

Authentiek en 'on-af' zijn is OK en zorgt net voor connectie. Perfect of te afgewerkt is niet relateerbaar voor jongeren.

Geef ruimte om onderweg te mogen zijn.
Waar zij mogen vallen en opstaan. We moeten allemaal groeien en zijn allemaal onderweg.

⇒ **Neem tijd voor vertrouwensrelaties op te bouwen**

⇒ **Jongeren veilig laten reflecteren over de eigen situatie en verhoog inzicht over wat zij (nodig) hebben om ambities waar te maken**



⇒ **Tijdelijke invullingen als leer(werk)plekken - onaffe ruimtes die modulair en/of flexibel meegroeien.**

⇒ **Richt deze samen met jongeren in en bepaal samen de regels.**

SAFE SPACES – VEILIGE NICHES

- ⇒ Zowel ruimtelijk als sociaal.
- ⇒ Op micro-, meso- en macro – niveau (thuis, school/buurt, samenleving)

Veilige thuisomgeving

Jeugdwerk en school als safe space

De buurt als safe space

De samenleving als safe space

Investeer, ondersteun en versterk:

↔ **Familiale structuren**

Ouder – kind – relatie, vrienden en familie, opvoedingsondersteuning, ...

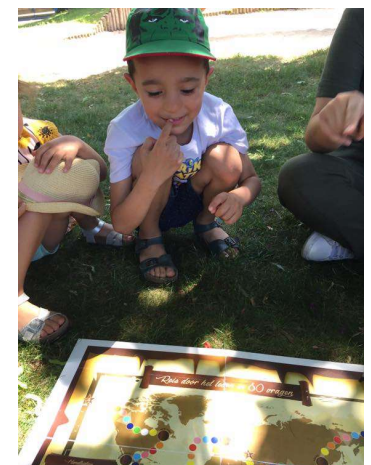
↔ **Jeugd(welzijns)werk en onderwijs met wortels in of bruggen naar de leefwereld van de jongere.**

Lokaal en nabij; zichtbaar, aanspreekbaar en continue; mobiel, vindplaatsgericht en out-reachend, ..

↔ **Bouwen aan buurtgerichte werkingen die groeikansen en leerplekken faciliteren (met bijzondere aandacht voor vindplaatsgericht werken en individuele trajecten in kwetsbare buurten).**

↔ **Politisierend werken: “alle interventies en praktijken die bijdragen aan het publieke meningsverschil over hoe we de samenleving inrichten”.**

LEEFWERELD IN DE SYSTEEMWERELD



HEFBOMEN

voor een jeugdvriendelijk toekomstbeeld IN DE STAD

Conclusies: